

## HQS news 9.2/2011

### EURONICS Gutscheinkarte

(Update aufgrund mittlerweile eingeflossener Änderungen)

Ramelsloh, 23.12.2011

Sehr geehrter HQS-ProfiSoft-Anwender!

Wie Sie sicher bereits aus den Informationen der Euronics wissen, gibt es eine neue **Gutscheinkarte**, die unter dem Namen „Dein Wunscherfüller“ verfügbar sein wird.

Die Vorteile und erweiterten Funktionen der neuen Karte wurden Ihnen durch die Schreiben von Frau Verena Plug / Euronics mitgeteilt.

Wichtiger Punkt im Gegensatz zur „alten“ Variante der Gutscheinkarten mit den EEEE-Nummern ist hierbei die nationale Einlösbarkeit, d.h. ein im Euronics-Markt A gekaufter Gutschein kann im Markt B eingelöst werden. Der von Euronics als Partner gelistete epay-Provider Transact hat hierfür eine Schnittstelle zur Verfügung gestellt, mit der die Verrechnung der Guthaben und Einlösungen untereinander mit Hilfe der Euronics Zentralabrechnung erfolgt.

HQS hat in ProfiSoft jetzt diese Schnittstelle integriert und alle dafür nötigen Vorkehrungen getroffen, damit Sie ein anwenderfreundliches Handling an der Kasse haben.

#### Wert der Karte

Die Karte hat keinen festen Betrag, sondern wird mit Wunschbeträgen der Kunden aufgeladen.

#### Vorbereitung

Es sind nur wenige Einstellungen vorzunehmen, um diese Funktion nutzen zu können. Diese werden in PC28 Basisdaten externe Schnittstellen vorgenommen. Zuerst ist ein Artikel anzulegen, siehe Beispiel in Abb.2. Anschließend ist diese Artikelnummer in den Basisdaten einzutragen. Siehe Abb.1. Die Zugangsdaten sollten Sie zusammen mit der HQS-Hotline eintragen. Rufen Sie uns dazu bitte unter 04185-795216 an.

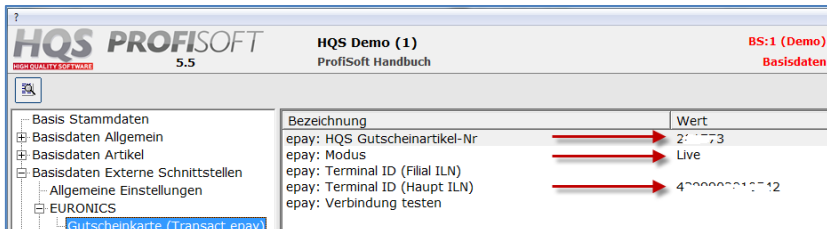


Abb. 1 - PC28 Grundeinstellungen Gutscheinkarte

Für die Anlage des Artikels in PC23 ist es freigestellt, welches Fabrikat, Warengruppe oder Lieferant verwendet wird, zweckmässigerweise sollte als Fabrikat und Warengruppe jeweils „\*\*\*“ eingetragen werden, damit kein statistischer Umsatz erzeugt wird. Die Firma Transact wird als Lieferant angelegt und die Lieferantenummer bei diesem Artikel eingetragen. Falls es Transact bereits als Lieferant gibt, ist es sinnvoll, einen weiteren Lieferanten anzulegen, z.B. „Transact Gutscheinkarte“. Das Konto und der Steuersatz im Artikel müssen so eingegeben werden, wie es in der FiBu gebucht werden soll. z.B. auf ein Konto „sonstige Verbindlichkeiten → erhaltene Anzahlungen“ **ohne USt**.\* Der Umsatz wird auf den hier festgelegten Artikel gebucht. Die finanzrelevanten Buchungen gelangen mit dem im Artikel gesetzten Steuerschlüssel (F2) auf das unter dem Reiter F3 hinterlegte FiBu-Konto. Die Bestandsführung im Feld Seriennummer muss auf „O“ = ohne Bestand gesetzt werden.

Wichtig für die automatische Steuerung der Funktion ist, dass in das Feld Bestellnummer die Zeichenkette #EPAYGUTSCHEIN eingetragen wird. Siehe Abb. 2.

\*) laut aktueller Info vom 23.12.2011 Steuerberater Euronics basierend auf OFD Karlsruhe Verfügung vom 25.08.2011 S-7270

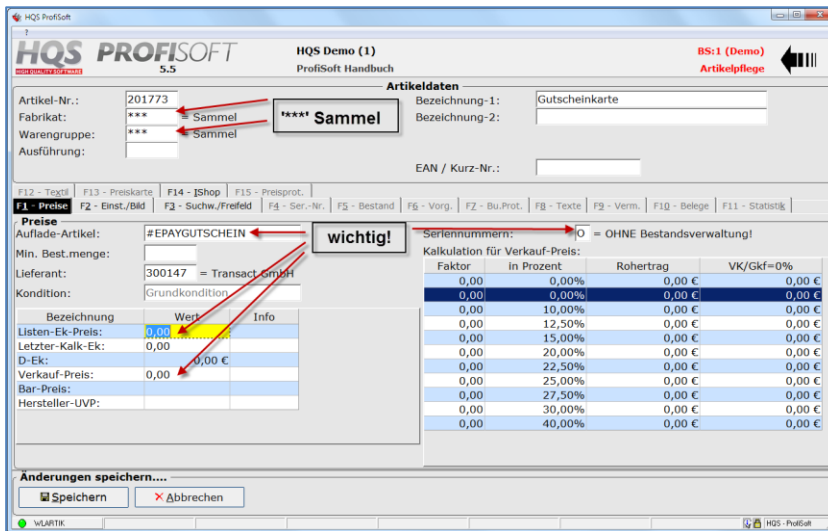


Abb. 2 - Beispielartikel Gutschein

### Handling der Karte an der Kasse

Nachdem obige Vorgaben eingerichtet sind, kann nach dem Start des Kassensystems die Gutscheinkarte genutzt werden. Die Gutscheinkarte wird an der ProfiSoft-Kasse gescannt und sofort online geprüft. Jetzt kann die Karte mit einem Wunschbetrag aktiviert werden siehe Abb. 3, oder wenn bereits Guthaben auf der Karte ist, dieses eingelöst werden, siehe Abb. 4. Mit Eingabe des Betrages wird dieser sofort an Transact übermittelt.

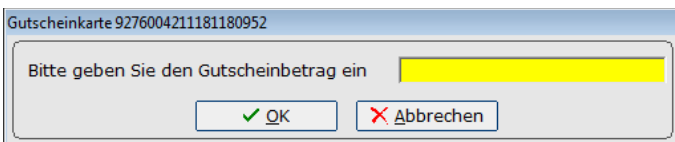


Abb. 3 - Anzeige bei einer neuen Karte

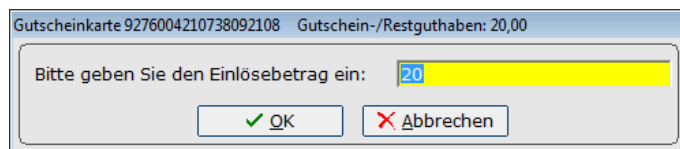


Abb. 4 - Anzeige des (Rest-)Guthabens im Kassensystem

Es kann der Gesamtbetrag, oder ein Teilbetrag eingelöst werden. Ein noch vorhandenes Guthaben kann nicht erhöht werden, wie auch die Karte nach Komplettlöschung **nicht** wieder aufgeladen werden kann. Sie muss aus Sicherheitserwägungen entsorgt werden. Die gebuchten Beträge erscheinen in der Rechnungskontrolle, wo sie nach dem Tagesabschluss zwecks Abrechnung aufrufbar sind.

Hinweis: Jede einzelne Online-Transaktion verursacht Kosten (z.Zt. 0,04€), die von Transact über die Euronics-Zentralregulierung abgerechnet werden. Das bedeutet, dass jeder Scanvorgang zwei Transaktionen (online-Check der Karte und Betrag übermitteln) auslöst. Wenn ein Vorgang in der Kasse verworfen wird, sogar drei, weil dieser Betrag dann bei Transact wieder storniert werden muss.

Bei Fragen zur Einrichtung und dem Handling kontaktieren Sie bitte unsere Hotline unter Tel.: 04185-795216.

Mit freundlichen Grüßen  
Ihr HQS-Team